

ФЕДЕРАЛЬНАЯ СЛУЖБА ГОСУДАРСТВЕННОЙ СТАТИСТИКИ
ТЕРРИТОРИАЛЬНЫЙ ОРГАН ФЕДЕРАЛЬНОЙ СЛУЖБЫ
ГОСУДАРСТВЕННОЙ СТАТИСТИКИ ПО РЕСПУБЛИКЕ МАРИЙ ЭЛ

СТАТИСТИЧЕСКИЙ БЮЛЛЕТЕНЬ

ОСНОВНЫЕ
СОЦИАЛЬНО-ЭКОНОМИЧЕСКИЕ
ПОКАЗАТЕЛИ РЕГИОНОВ
ПРИВОЛЖСКОГО ФЕДЕРАЛЬНОГО ОКРУГА
в январе-сентябре 2020 года

Часть I

ЙОШКАР-ОЛА
2020

Основные Социально-экономические показатели регионов Приволжского федерального округа в январе-сентябре 2020года. Часть I: Статистический бюллетень.- Йошкар-Ола: Территориальный орган Федеральной службы государственной статистики по Республике Марий Эл (Маристат), 2020. – 31 с.

Ответственный: отдел сводных статистических работ, тел. 41-04-50.

В статистическом бюллетене представлены данные, характеризующие социально-экономическое положение Республики Марий Эл в сравнении с регионами Приволжского федерального округа.

Данные в разрезе регионов ПФО представлены по Унифицированной системе показателей межрегионального обмена, разработанной Территориальным органом Федеральной службы государственной статистики по Нижегородской области и данные по РФ взяты из официальных источников Федеральной службы государственной статистики Российской Федерации.

Более полная информация статистических данных Унифицированной системы показателей межрегионального обмена представлена в базе данных «Регионы Приволжского федерального округа», которая размещена на Web-сервере Территориального органа Федеральной службы государственной статистики по Республике Марий Эл. Доступ к базе осуществляется через Web-сайт Маристата (<http://maristat.gks.ru>).

При использовании материалов Территориального органа Федеральной службы государственной статистики по Республике Марий Эл ссылка на источник обязательна.

Условные обозначения:

- явление отсутствует
- ... данных не имеется
- x сопоставление невозможно
- 0,0 небольшая величина



максимальное значение по регионам ПФО



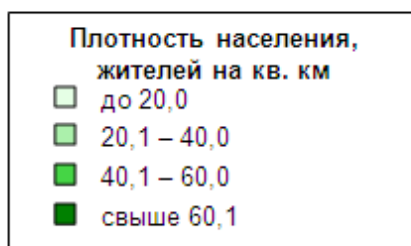
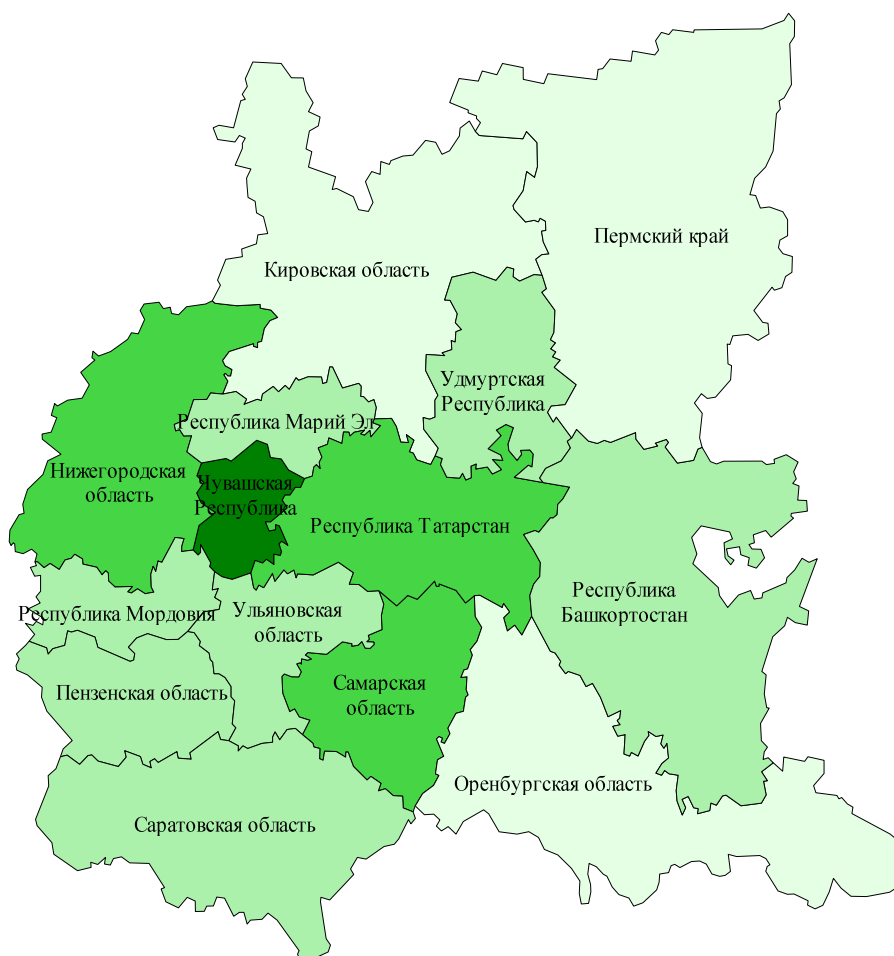
минимальное значение по регионам ПФО

В отдельных случаях незначительные расхождения между итогом и суммой слагаемых объясняются округлением данных.

Относительные показатели в таблицах отражены в сопоставимой структуре отчитывающихся организаций.

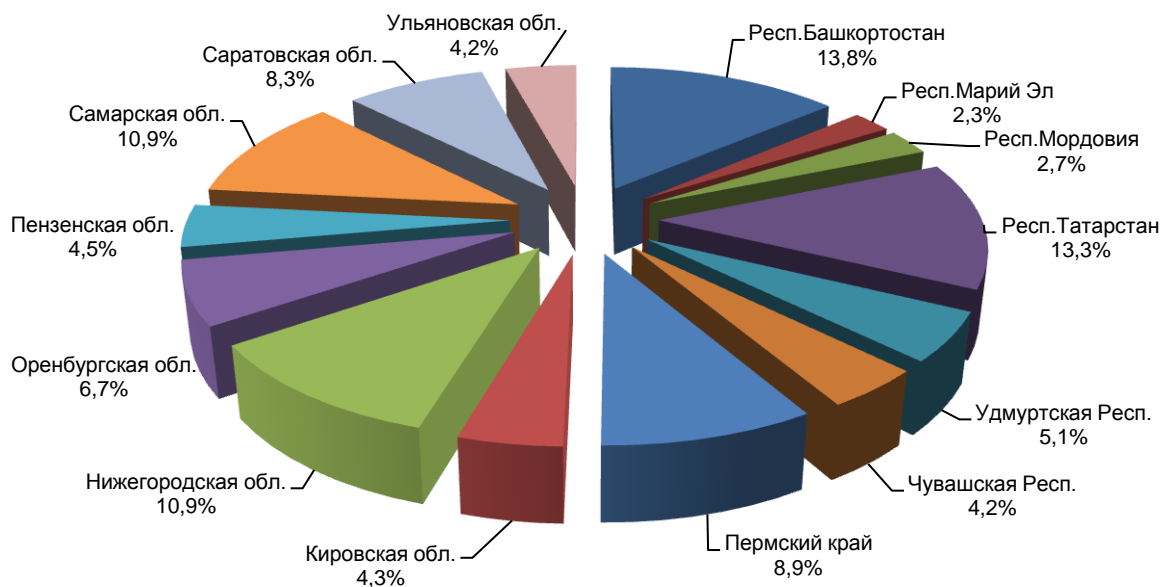
	Стр.
I. КРАТКИЕ СВЕДЕНИЯ О РЕГИОНАХ ПРИВОЛЖСКОГО ФЕДЕРАЛЬНОГО ОКРУГА	4
II. ОСНОВНЫЕ ПОКАЗАТЕЛИ СОЦИАЛЬНО-ЭКОНОМИЧЕСКОГО ПОЛОЖЕНИЯ РЕСПУБЛИКИ МАРИЙ ЭЛ	
Основные показатели социально-экономического положения Республики Марий Эл	6
III. ПРОИЗВОДСТВО ТОВАРОВ И УСЛУГ	
ПРОМЫШЛЕННОЕ ПРОИЗВОДСТВО	
Оборот организаций	7
Индекс промышленного производства	8
Объем отгруженных товаров собственного производства, выполненных собственными силами работ и услуг по видам деятельности	9
СЕЛЬСКОЕ ХОЗЯЙСТВО	
Объем продукции сельского хозяйства	10
Поголовье скота в хозяйствах всех категорий	11
Производство основных видов продукции животноводства в хозяйствах всех категорий	12
Скошено зерновых и зернобобовых культур (без кукурузы) в сельскохозяйственных организациях	13
Намолочено зерна (без кукурузы; в первоначально оприходованном весе) в сельскохозяйственных организациях	13
Строительство	
Объем выполненных работ по виду деятельности «Строительство»	14
Строительство жилых домов	15
IV. РЫНКИ ТОВАРОВ И УСЛУГ	
ТОРГОВЛЯ И ОБЩЕСТВЕННОЕ ПИТАНИЕ	
Оборот розничной торговли	16
Оборот оптовой торговли	17
Оборот оптовой торговли организаций оптовой торговли	17
Оборот общественного питания	18
УСЛУГИ	
Объем платных услуг населению	19
Объем бытовых услуг населению	20
V. ЦЕНЫ	
Индекс потребительских цен	21
Индекс цен (тарифов) производителей	22
Цены на первичном и вторичном рынках жилья	23
VI. ОБЩАЯ ХАРАКТЕРИСТИКА СОЦИАЛЬНОЙ СФЕРЫ	
ЗАНЯТОСТЬ	
Стоимость фиксированного набора потребительских товаров и услуг	24
Численность не занятых трудовой деятельностью граждан, состоящих на учете в органах государственной службы занятости	25
Численность и состав рабочей силы в возрасте 15 лет и старше в среднем	26
Потребность организаций в работниках, заявленная в органы государственной службы занятости	26
VII. ГОДОВЫЕ РАЗРАБОТКИ	
Ожидаемая продолжительность жизни при рождении в 2019 году	27
VII. МЕТОДОЛОГИЧЕСКИЕ ПОЯСНЕНИЯ	

ПРИВОЛЖСКИЙ ФЕДЕРАЛЬНЫЙ ОКРУГ



	Территория, тыс. кв. км	Плотность населения, чел. на 1 кв. км	Оценка численности населения на 1 января 2020 года, тыс. чел.		
			все население	городское население	сельское население
Российская Федерация	17075,3	8,6	146748,6	109562,5	37186,1
Приволжский федеральный округ	1036,9	28,2	29287,7	21142,8	8144,9
Республика Башкортостан	142,9	28,3	4038,2	2521,8	1516,3
Республика Марий Эл	23,4	29,0	679,4	455,5	223,9
Республика Мордовия	26,1	30,3	790,2	504,5	285,7
Республика Татарстан	67,8	57,6	3902,9	3002,2	900,7
Удмуртская Республика	42,1	35,7	1501,0	992,2	508,8
Чувашская Республика	18,3	66,5	1217,8	771,9	445,9
Пермский край	160,2	16,2	2599,3	1973,0	626,3
Кировская область	120,4	10,5	1262,4	981,6	280,8
Нижегородская область	76,6	41,8	3202,9	2552,6	650,4
Оренбургская область	123,7	15,8	1956,8	1186,6	770,3
Пензенская область	43,4	30,1	1305,6	899,9	405,7
Самарская область	53,6	59,3	3179,5	2537,4	642,2
Саратовская область	101,2	23,9	2421,9	1830,8	591,1
Ульяновская область	37,2	33,1	1229,8	932,7	297,1

**УДЕЛЬНЫЙ ВЕС РЕГИОНОВ
В ЧИСЛЕННОСТИ НАСЕЛЕНИЯ ПРИВОЛЖСКОГО ФЕДЕРАЛЬНОГО ОКРУГА**



<i>Наименование показателя</i>	<i>Январь- сентябрь 2020</i>	<i>Январь- сентябрь 2020 в % к январю- сентябрю 2019</i>
Оборот организаций, млн.рублей	277156,7	94,2
Индекс промышленного производства по видам экономической деятельности, %:	X	88,6
– добыча полезных ископаемых	X	111,5
– обрабатывающие производства	X	87,7
– обеспечение электрической энергией, газом и паром; кондиционирование воздуха	X	92,4
– водоснабжение; водоотведение, организация сбора и утилизации отходов, деятельность по ликвидации загрязнений	X	123,5
Объем отгруженных товаров собственного производства, выполненных собственными силами работ и услуг по видам экономической деятельности, млн.рублей:		
– добыча полезных ископаемых	537,4	129,9
– обрабатывающие производства	98520,2	79,9
– обеспечение электрической энергией, газом и паром; кондиционирование воздуха	7853,1	97,3
– водоснабжение; водоотведение, организация сбора и утилизации отходов, деятельность по ликвидации загрязнений	4653,6	147,7
Объем продукции сельского хозяйства, млн.рублей	41582,6	105,3
Объем выполненных работ по виду деятельности «Строительство», млн. рублей	18855,9	123,3
Ввод в действие жилых домов за счет всех источников финансирования, без учета жилых домов, построенных на земельных участках для ведения садоводства, тыс. кв. м общей площади	227,5	108,3
Оборот оптовой торговли, млн. рублей	91583,9	121,4
Оборот розничной торговли, млн. рублей	64584,3	93,6
Оборот общественного питания, млн. рублей	3098,7	76,6
Объем платных услуг населению с учетом неформального сектора экономики, млн. рублей	16299,9	85,9
Объем бытовых услуг населению, млн. рублей	1290,4	75,2
Индекс потребительских цен ¹⁾ , %	X	103,0
Индекс цен производителей промышленных товаров ¹⁾ , %	X	100,6
Уровень официальной зарегистрированной безработицы ²⁾ %	X	3,2

¹⁾ Сентябрь 2020 г. к декабрю 2019 г.

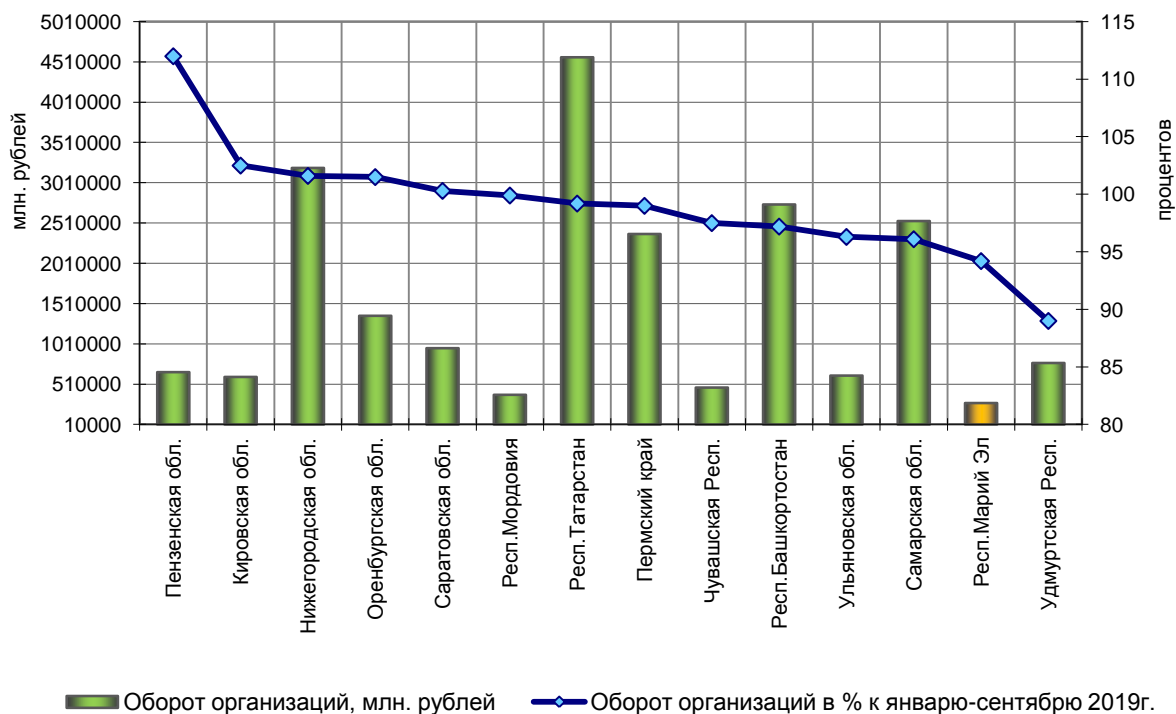
²⁾ На конец сентября 2020 г.

ПРОМЫШЛЕННОЕ ПРОИЗВОДСТВО

ОБОРОТ ОРГАНИЗАЦИЙ
в январе-сентябре 2020 года
(в действующих ценах)

	Млн. рублей	В % к январю-сентябрю 2019
Российская Федерация, млрд. рублей	145894,7	100,4
Приволжский федеральный округ	21515512,8	98,9
Республика Башкортостан	2741695,2	97,2
Республика Марий Эл	277156,7	94,2
Республика Мордовия	379313,2	99,9
Республика Татарстан	4569023,8	99,2
Удмуртская Республика	774286,7	89,0
Чувашская Республика	469262,5	97,5
Пермский край	2375411,7	99,0
Кировская область	601147,2	102,5
Нижегородская область	3195341,7	101,6
Оренбургская область	1360102,9	101,5
Пензенская область	660574,1	112,0
Самарская область	2536156,0	96,1
Саратовская область	958176,0	100,3
Ульяновская область	617865,2	96,3

ОБОРОТ ОРГАНИЗАЦИЙ
в январе-сентябре 2020 года
(в действующих ценах)



**ИНДЕКС ПРОМЫШЛЕННОГО ПРОИЗВОДСТВА
в январе-сентябре 2020 года**
(в % к соответствующему периоду предыдущего года)

	<i>Всего¹⁾</i>	<i>Рейтинг</i>
Российская Федерация	97,1	-
Приволжский федеральный округ	96,2	-
Пензенская область	108,4	1
Республика Мордовия	102,8	2
Саратовская область	100,9	3
Чувашская Республика	99,5	4
Кировская область	98,6	5
Республика Татарстан	97,6	6
Пермский край	96,7	7
Республика Башкортостан	96,5	8
Оренбургская область	95,3	9
Самарская область	94,9	10
Удмуртская Республика	94,6	11
Ульяновская область	91,7	12
Нижегородская область	91,0	13
Республика Марий Эл	88,6	14

¹⁾ По видам экономической деятельности «Добыча полезных ископаемых», «Обработка производств», «Обеспечение электрической энергией, газом и паром; кондиционирование воздуха», «Водоснабжение; водоотведение, организация сбора и утилизации отходов, деятельность по ликвидации загрязнений».

**ИНДЕКСЫ ПРОМЫШЛЕННОГО ПРОИЗВОДСТВА ПО ВИДАМ ЭКОНОМИЧЕСКОЙ ДЕЯТЕЛЬНОСТИ
в январе-сентябре 2020 года**
(в % к соответствующему периоду предыдущего года)

	<i>Добыча полезных ископаемых</i>	<i>Обработка производств</i>	<i>Обеспечение электрической энергией, газом и паром; кондиционирование воздуха</i>	<i>Водоснабжение; водоотведение, организация сбора и утилизации отходов, деятельность по ликвидации загрязнений</i>
Российская Федерация	93,5	100,0	97,3	94,2
Приволжский федеральный округ	92,5	98,1	95,0	94,0
Республика Башкортостан	92,4	97,0	93,4	110,9
Республика Марий Эл	111,5	87,7	92,4	123,5
Республика Мордовия	100,9	105,7	86,3	69,7
Республика Татарстан	89,8	104,3	84,0	90,1
Удмуртская Республика	92,5	97,6	90,8	119,1
Чувашская Республика	101,0	97,9	112,4	96,2
Пермский край	95,2	98,7	89,4	93,5
Кировская область	105,9	99,1	93,2	100,3
Нижегородская область	94,2	90,5	96,6	87,0
Оренбургская область	94,7	95,7	97,7	116,0
Пензенская область	99,7	109,7	96,2	102,7
Самарская область	96,5	93,4	101,4	79,1
Саратовская область	91,6	101,6	102,6	104,9
Ульяновская область	64,7	93,4	85,9	93,3

**ОБЪЕМ ОТГРУЖЕННЫХ ТОВАРОВ СОБСТВЕННОГО ПРОИЗВОДСТВА,
ВЫПОЛНЕННЫХ СОБСТВЕННЫМИ СИЛАМИ РАБОТ И УСЛУГ
ПО ВИДАМ ЭКОНОМИЧЕСКОЙ ДЕЯТЕЛЬНОСТИ
в январе-сентябре 2020 года**

в действующих ценах

	<i>Добыча полезных ископаемых</i>		<i>Обрабатывающие производства</i>	
	<i>млн. рублей</i>	<i>в % к январю-сентябрю 2019</i>	<i>млн. рублей</i>	<i>в % к январю-сентябрю 2019</i>
Российская Федерация, млрд. рублей	10253	74,3	31425	97,6
Приволжский федеральный округ	1463345	73,8	6295287	91,4
Республика Башкортостан	166279	72,6	846753	87,1
Республика Марий Эл	537	129,9	98520	79,9
Республика Мордовия	68,5	165,9	165889	106,8
Республика Татарстан	411871	77,9	1401773	96,2
Удмуртская Республика	131056	69,5	224489	87,3
Чувашская Республика	319	59,4	155167	94,8
Пермский край	203515	68,2	742373	87,0
Кировская область	1358	86,4	178908	106,4
Нижегородская область	1082	82,7	894672	85,7
Оренбургская область	316139	74,4	225597	92,1
Пензенская область	1415	2,3р.	163847	112,4
Самарская область	196010	70,8	734512	90,8
Саратовская область	24030	97,5	290237	100,3
Ульяновская область	9664	112,9	172550	83,3

в действующих ценах

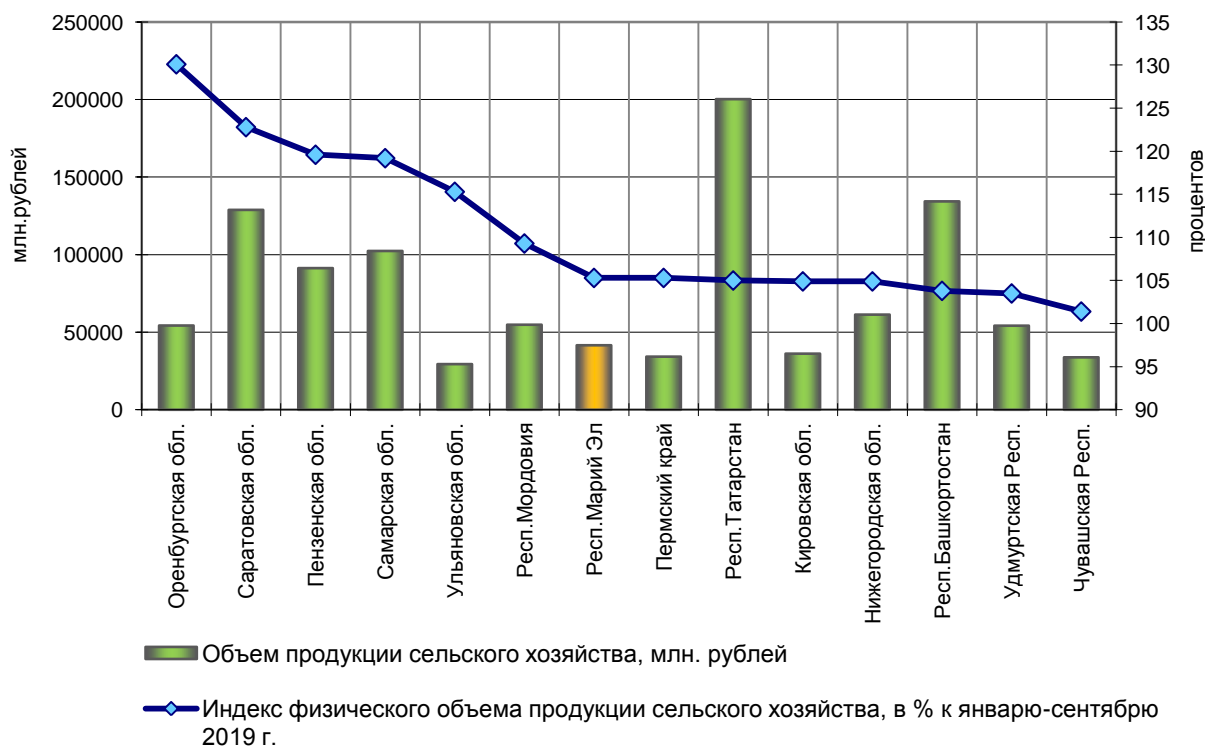
	<i>Обеспечение электрической энергией, газом и паром; кондиционирование воздуха</i>		<i>Водоснабжение; водоотведение, организация сбора и утилизации отходов, деятельность по ликвидации загрязнений</i>	
	<i>млн. рублей</i>	<i>в % к январю-сентябрю 2019</i>	<i>млн. рублей</i>	<i>в % к январю-сентябрю 2019</i>
Российская Федерация, млрд. рублей	4027	99,6	891	105,9
Приволжский федеральный округ	679470	95,6	168378	98,4
Республика Башкортостан	96871	94,4	18273	106,6
Республика Марий Эл	7853	97,3	4654	147,7
Республика Мордовия	8090	99,6	2491	58,0
Республика Татарстан	98076	86,3	21871	98,0
Удмуртская Республика	25653	91,6	8482	143,4
Чувашская Республика	16438	86,4	4319	96,3
Пермский край	90666	103,3	21590	94,5
Кировская область	26862	95,6	5712	104,7
Нижегородская область	76775	98,7	20330	90,0
Оренбургская область	45008	100,1	13594	121,0
Пензенская область	15317	99,7	4474	105,5
Самарская область	84605	98,5	27735	85,7
Саратовская область	68836	95,0	8627	103,3
Ульяновская область	18420	96,8	6226	92,1

СЕЛЬСКОЕ ХОЗЯЙСТВО

ОБЪЕМ ПРОДУКЦИИ СЕЛЬСКОГО ХОЗЯЙСТВА
в январе-сентябре 2020 года

	Объем продукции сельского хозяйства, млн. рублей	Индекс физического объема продукции сельского хозяйства	
		в % к январю- сентябрю 2019	рейтинг
Российская Федерация, млрд. рублей	4252,2	103,3	-
Приволжский федеральный округ	-
Оренбургская область	54311,2	130,1	1
Саратовская область	128885,8	122,8	2
Пензенская область	91327,6	119,6	3
Самарская область	102389,3	119,2	4
Ульяновская область	29422,4	115,3	5
Республика Мордовия	54829,4	109,3	6
Республика Марий Эл	41582,6	105,3	7
Пермский край	34241,9	105,3	8
Республика Татарстан	200290,8	105,0	9
Кировская область	36164,7	104,9	10
Нижегородская область	61347,0	104,9	11
Республика Башкортостан	134360,5	103,8	12
Удмуртская Республика	54208,7	103,5	13
Чувашская Республика	33800,1	101,4	14

ОБЪЕМ ПРОДУКЦИИ СЕЛЬСКОГО ХОЗЯЙСТВА
в январе-сентябре 2020 года



ПОГОЛОВЬЕ СКОТА В ХОЗЯЙСТВАХ ВСЕХ КАТЕГОРИЙ
на 1 октября 2020 года

	Крупный рогатый скот			из него коровы		
	тыс. голов	в % к 1 октября 2019	доля поголовья скота в хозяйствах населения в общем поголовье, %	тыс. голов	в % к 1 октября 2019	доля поголовья скота в хозяйствах населения в общем поголовье, %
Российская Федерация	18901,1	100,6	40,7	8042,6	100,3	42,0
Приволжский федеральный округ	5032,6	98,9	37,9	2018,3	99,4	38,9
Республика Башкортостан	971,7	96,0	55,3	395,6	99,0	54,4
Республика Марий Эл	82,9	103,2	27,7	30,1	100,0	34,5
Республика Мордовия	195,4	95,8	16,8	72,0	98,2	11,1
Республика Татарстан	985,0	98,5	29,4	332,3	96,2	31,0
Удмуртская Республика	341,0	98,3	14,0	132,2	98,9	11,1
Чувашская Республика	199,0	101,4	56,3	90,8	100,8	63,5
Пермский край	247,5	97,2	19,5	102,9	98,7	16,9
Кировская область	246,1	99,0	6,9	100,3	101,8	5,5
Нижегородская область	251,7	100,7	13,9	106,9	99,0	11,0
Оренбургская область	541,0	100,7	47,8	237,3	101,6	51,2
Пензенская область	164,5	103,1	42,8	68,1	104,4	39,7
Самарская область	230,8	101,8	40,2	103,5	100,1	42,1
Саратовская область	456,6	100,4	62,3	199,7	100,2	63,9
Ульяновская область	119,5	101,7	48,0	46,5	99,8	47,0

Продолжение

	Свиньи			Овцы и козы		
	тыс. голов	в % к 1 октября 2019	доля поголовья скота в хозяйствах населения в общем поголовье, %	тыс. голов	в % к 1 октября 2019	доля поголовья скота в хозяйствах населения в общем поголовье, %
Российская Федерация	26821,3	104,4	10,1	23807,5	98,9	45,6
Приволжский федеральный округ	4176,6	101,9	16,5	2792,4	96,4	77,9
Республика Башкортостан	470,5	92,0	8,9	707,7	92,4	86,4
Республика Марий Эл	319,9	107,6	1,8	37,5	93,4	74,5
Республика Мордовия	572,1	118,9	4,5	37,1	91,4	89,8
Республика Татарстан	507,5	101,4	8,7	344,4	95,3	84,0
Удмуртская Республика	268,6	98,1	13,3	57,1	91,9	85,8
Чувашская Республика	143,8	95,5	24,4	154,7	97,8	94,8
Пермский край	140,7	97,4	21,9	61,5	87,7	81,6
Кировская область	211,2	108,4	6,4	49,1	98,9	90,7
Нижегородская область	258,6	100,4	10,2	71,7	113,6	77,7
Оренбургская область	276,5	99,5	39,4	314,6	95,4	72,8
Пензенская область	328,1	102,6	17,5	102,3	98,4	81,7
Самарская область	184,8	98,4	45,8	164,1	102,7	54,8
Саратовская область	273,0	98,6	41,4	610,5	99,7	65,2
Ульяновская область	221,4	99,0	28,8	80,1	99,3	82,5

**ПРОИЗВОДСТВО ОСНОВНЫХ ВИДОВ ПРОДУКЦИИ ЖИВОТНОВОДСТВА
В ХОЗЯЙСТВАХ ВСЕХ КАТЕГОРИЙ
в январе-сентябре 2020 года**

	Скот и птица на убой (в живом весе)			Молоко		
	тыс. тонн	в % к январю- сентябрю 2019	доля про- изводства в хозяйст- вах насе- ления в общем объеме производ- ства, %	тыс. тонн	в % к январю- сентябрю 2019	доля про- изводства в хозяйст- вах насе- ления в общем объеме производ- ства, %
Российская Федерация, млн. тонн	10,9	104,0	14,1	24,9	102,7	37,3
Приволжский федеральный округ	2266,6	104,7	16,3	7740,0	102,8	36,2
Республика Башкортостан	263,7	111,0	29,5	1305,2	101,2	55,5
Республика Марий Эл	257,9	104,6	2,3	145,8	105,5	31,1
Республика Мордовия	265,1	109,0	2,5	363,2	103,7	11,5
Республика Татарстан	353,6	102,7	15,3	1482,3	102,2	27,8
Удмуртская Республика	113,7	105,0	6,1	664,6	104,8	9,3
Чувашская Республика	79,7	92,7	19,3	344,4	103,5	56,0
Пермский край	66,7	95,9	13,6	415,3	103,1	13,7
Кировская область	56,3	102,5	10,3	564,3	105,0	4,2
Нижегородская область	116,3	99,1	9,1	495,1	103,0	11,2
Оренбургская область	107,8	101,0	31,5	513,1	99,0	69,4
Пензенская область	310,8	112,3	4,8	299,3	111,2	32,7
Самарская область	107,8	103,7	37,2	359,5	102,8	49,3
Саратовская область	119,4	97,5	56,7	609,0	100,8	78,8
Ульяновская область	47,8	99,8	45,3	178,9	105,3	43,3

Продолжение

	Яйца		
	млн.шт.	в % к январю- сентябрю 2019	доля производства в хозяйствах на- селения в общем объеме производства, %
Российская Федерация, млрд. штук	34,2	100,6	19,4
Приволжский федеральный округ	8825,9	100,6	21,5
Республика Башкортостан	794,6	99,6	21,6
Республика Марий Эл	275,0	107,4	21,5
Республика Мордовия	1141,1	99,5	9,2
Республика Татарстан	1159,9	99,0	23,3
Удмуртская Республика	832,6	100,1	16,9
Чувашская Республика	224,7	105,4	34,5
Пермский край	1017,3	104,8	4,3
Кировская область	463,6	116,5	7,8
Нижегородская область	957,9	93,3	12,5
Оренбургская область	770,3	96,8	30,7
Пензенская область	236,2	116,7	34,5
Самарская область	81,5	96,8	99,5
Саратовская область	717,6	98,8	52,0
Ульяновская область	153,7	99,5	64,4

СКОШЕНО ЗЕРНОВЫХ И ЗЕРНОБОБОВЫХ КУЛЬТУР (БЕЗ КУКУРУЗЫ) В СЕЛЬСКОХОЗЯЙСТВЕННЫХ ОРГАНИЗАЦИЯХ НА 1 октября 2020 года

	Скошено тыс. га	В % к	
		площади посева	1 октября 2019
Российская Федерация, млн гектаров	26,5	92,4	104,2
Приволжский федеральный округ	7702,2	94,1	108,2
Республика Башкортостан	969,6	89,0	107,3
Республика Марий Эл	117,9	98,5	112,8
Республика Мордовия	381,5	98,6	107,9
Республика Татарстан	1102,6	100,0	110,4
Удмуртская Республика	261,1	91,6	109,7
Чувашская Республика	173,0	92,4	104,1
Пермский край	194,7	96,0	140,8
Кировская область	280,2	96,5	110,7
Нижегородская область	410,3	89,6	109,3
Оренбургская область	1148,4	91,1	110,7
Пензенская область	579,3	98,4	110,2
Самарская область	682,1	87,3	101,3
Саратовская область	970,3	96,5	103,3
Ульяновская область	430,9	98,7	105,4

НАМОЛОЧЕНО ЗЕРНА (БЕЗ КУКУРУЗЫ; В ПЕРВОНАЧАЛЬНО ОПРИХОДОВАННОМ ВЕСЕ) В СЕЛЬСКОХОЗЯЙСТВЕННЫХ ОРГАНИЗАЦИЯХ на 1 октября

	Тыс. тонн		Центнеров с 1 га	
	2020	2019	2020	2019
Российская Федерация, млн тонн	82,4	72,7	31,2	28,7
Приволжский федеральный округ	21363,0	14689,0	27,8	20,7
Республика Башкортостан	2311,3	1908,1	23,8	21,1
Республика Марий Эл	316,7	231,5	26,9	22,2
Республика Мордовия	1358,9	1025,8	35,6	29,0
Республика Татарстан	3874,9	3036,9	35,1	30,4
Удмуртская Республика	616,5	582,4	23,6	24,5
Чувашская Республика	568,0	481,5	32,8	29,0
Пермский край	333,7	251,4	17,1	18,2
Кировская область	698,6	667,7	24,9	26,4
Нижегородская область	1232,5	900,8	30,0	24,0
Оренбургская область	1662,2	894,0	14,5	8,6
Пензенская область	2400,4	1370,3	41,4	26,1
Самарская область	2158,2	1215,2	32,5	18,1
Саратовская область	2349,3	1295,0	24,2	13,8
Ульяновская область	1481,8	828,2	34,4	20,3

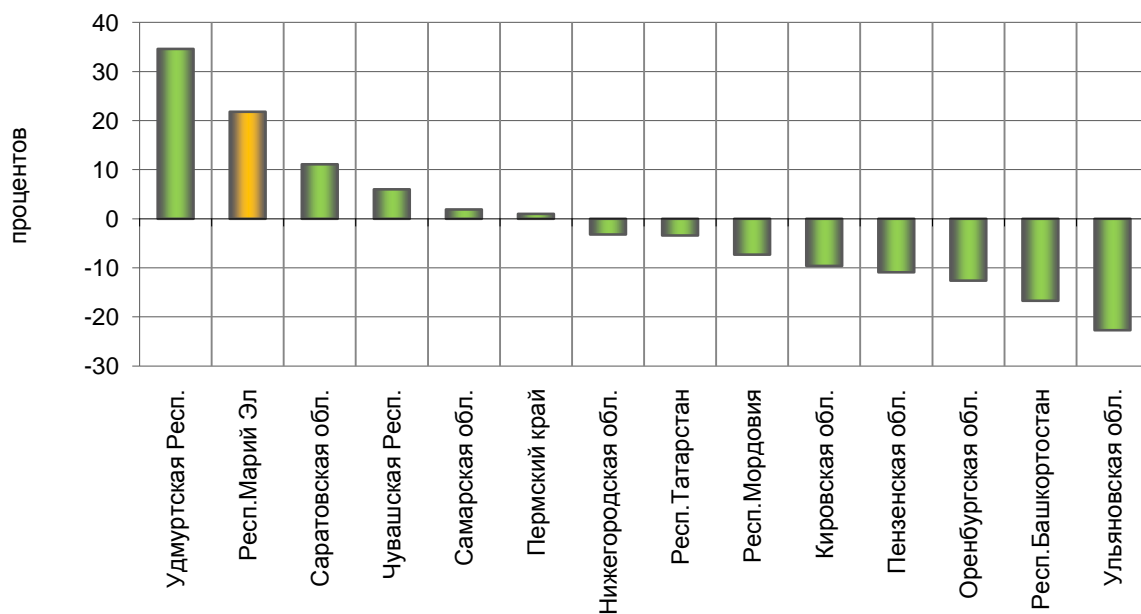
СТРОИТЕЛЬСТВО

ОБЪЕМ ВЫПОЛНЕННЫХ РАБОТ
ПО ВИДУ ДЕЯТЕЛЬНОСТИ «СТРОИТЕЛЬСТВО»
в январе-сентябре 2020 года

	Млн. рублей	В % к январю-сентябрю 2019
Российская Федерация¹⁾, млрд.рублей	6382,0	99,6
Приволжский федеральный округ	955112,1	97,6
Республика Башкортостан	130458,5	84,8
Республика Марий Эл	18855,9	123,3
Республика Мордовия	16886,2	94,2
Республика Татарстан	227213,4	98,1
Удмуртская Республика	36318,3	136,1
Чувашская Республика	24930,8	107,5
Пермский край	96664,2	102,5
Кировская область	20219,5	91,9
Нижегородская область	122310,9	98,3
Оренбургская область	61342,2	88,9
Пензенская область	23777,1	90,6
Самарская область	107724,6	103,4
Саратовская область	46956,9	112,6
Ульяновская область	21453,5	78,8

¹⁾ Сводные итоги по Российской Федерации включают уточнение на федеральном уровне объема работ, не наблюдаемых прямыми статистическими методами без распределения по субъектам Российской Федерации.

ОТКЛОНЕНИЕ ОБЪЕМОВ ВЫПОЛНЕННЫХ РАБОТ
ПО ВИДУ ДЕЯТЕЛЬНОСТИ «СТРОИТЕЛЬСТВО»
ОТ ЗНАЧЕНИЯ ПО ПРИВОЛЖСКОМУ ФЕДЕРАЛЬНОМУ ОКРУГУ
в январе-сентябре 2020 года
(в % к соответствующему периоду предыдущего года)



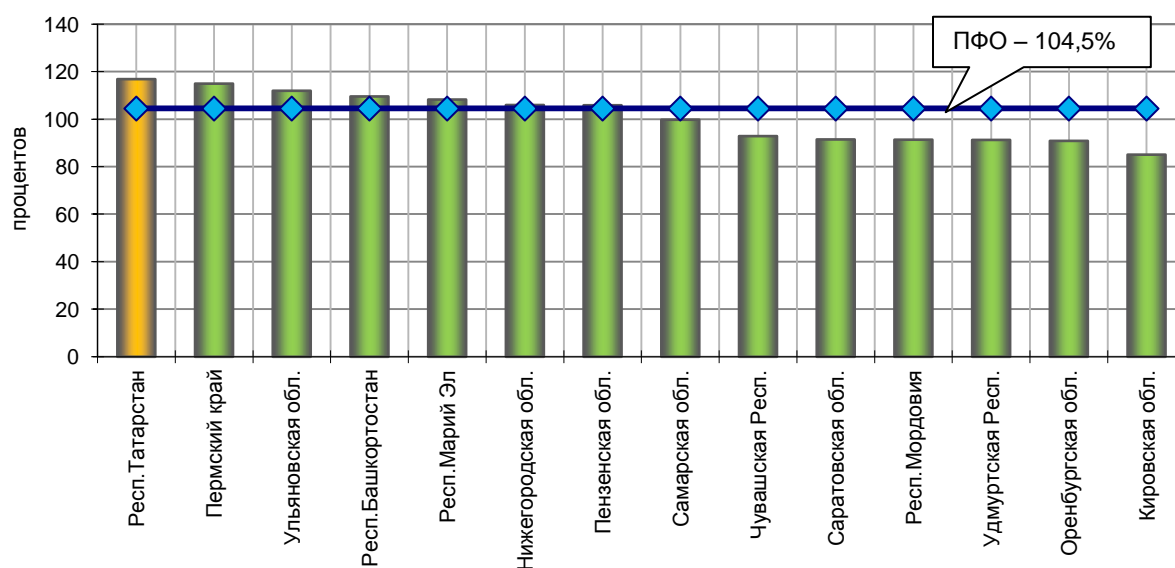
**СТРОИТЕЛЬСТВО ЖИЛЫХ ДОМОВ
в январе-сентябре 2020 года**

	Введено жилых домов; с учетом жилых домов, построенных на земельных участках для ведения садоводства			
	всего		в том числе индивидуальными застройщиками	
	тыс. кв. м общей площади	в % к январю- сентябрю 2019 ¹⁾	тыс. кв. м общей площади	в % к январю- сентябрю 2019 ¹⁾
Российская Федерация	47795,8	97,7	25140,4	98,5
Приволжский федеральный округ	10543,1	104,5	6503,1	107,4
Республика Башкортостан	1699,1	109,6	1188,6	114,5
Республика Марий Эл	227,5	108,3	102,6	86,6
Республика Мордовия	233,8	91,4	124,6	95,7
Республика Татарстан	2071,5	116,9	1166,3	134,6
Удмуртская Республика	551,5	91,3	316,7	98,5
Чувашская Республика	370,5	92,9	100,2	100,0
Пермский край	710,3	115,0	409,5	94,6
Кировская область	284,8	85,1	150,3	88,1
Нижегородская область	1025,0	106,0	694,5	111,4
Оренбургская область	581,1	90,9	312,9	92,5
Пензенская область	599,7	105,9	404,1	100,8
Самарская область	881,9	99,8	658,1	120,8
Саратовская область	610,2	91,5	384,3	85,8
Ульяновская область	696,2	112,0	490,5	94,2

¹⁾ Относительные показатели рассчитаны с учетом жилых домов, построенных на земельных участках, предназначенных для ведения садоводства.

**ВВОД В ДЕЙСТВИЕ ЖИЛЫХ ДОМОВ
в январе-сентябре 2020 года**

(в % к соответствующему периоду предыдущего года)

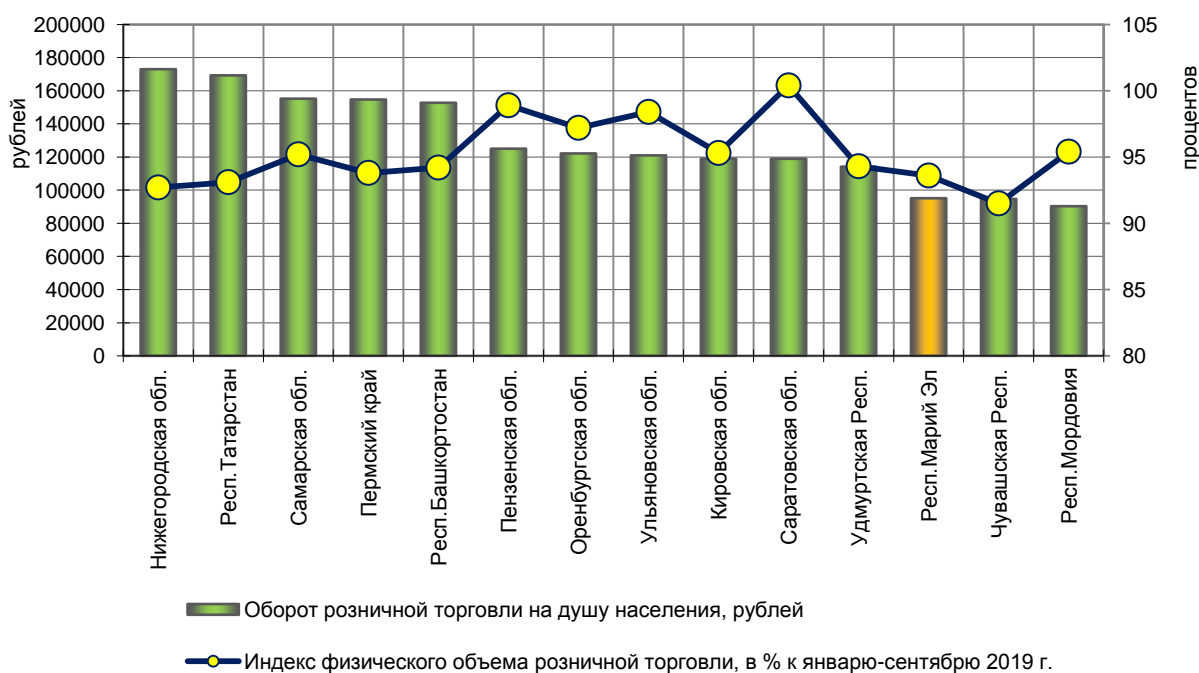


РОЗНИЧНАЯ И ОПТОВАЯ ТОРГОВЛЯ

ОБОРОТ РОЗНИЧНОЙ ТОРГОВЛИ
в январе-сентябре 2020 года

	Млн. рублей	В % к январю- сентябрю 2019	На душу населения	
			рублей	рейтинге
Российская Федерация, млрд. рублей	23925,5	95,2	...	-
Приволжский федеральный округ	4136773,6	94,8	...	-
Нижегородская область	553972,5	92,7	172910,0	1
Республика Татарстан	659987,1	93,1	169194,6	2
Самарская область	493265,8	95,2	155137,9	3
Пермский край	401904,0	93,8	154622,5	4
Республика Башкортостан	616535,6	94,2	152677,7	5
Пензенская область	163128,2	98,9	124948,6	6
Оренбургская область	238874,7	97,2	122071,9	7
Ульяновская область	148692,9	98,4	120905,8	8
Кировская область	150108,6	95,3	118907,1	9
Саратовская область	287911,9	100,4	118878,8	10
Удмуртская Республика	171258,3	94,3	114099,5	11
Республика Марий Эл	64584,3	93,6	95058,4	12
Чувашская Республика	115245,8	91,5	94633,1	13
Республика Мордовия	71304,0	95,4	90235,8	14

ОБОРОТ РОЗНИЧНОЙ ТОРГОВЛИ НА ДУШУ НАСЕЛЕНИЯ,
ИНДЕКС ФИЗИЧЕСКОГО ОБЪЕМА ОБОРОТА РОЗНИЧНОЙ ТОРГОВЛИ
в январе-сентябре 2020 года



**ОБОРОТ ОПТОВОЙ ТОРГОВЛИ
в январе-сентябре 2020 года**

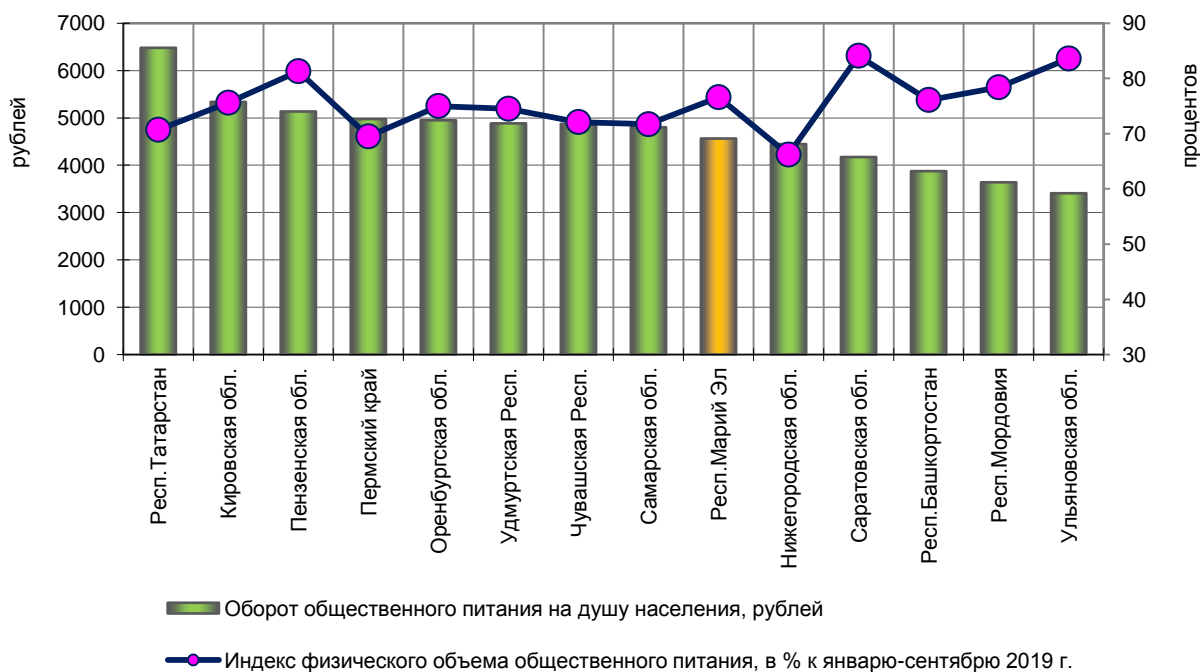
	<i>Млн. рублей</i>	<i>В % к январю-сентябрю 2019</i>
Российская Федерация, млрд.рублей	58797,5	99,6
Приволжский федеральный округ	6422088,7	98,7
Республика Башкортостан	642555,3	95,6
Республика Марий Эл	91583,9	121,4
Республика Мордовия	84120,8	95,6
Республика Татарстан	1425951,5	96,0
Удмуртская Республика	217336,0	85,9
Чувашская Республика	139404,0	98,8
Пермский край	590475,3	107,3
Кировская область	190088,9	104,1
Нижегородская область	1133371,8	99,4
Оренбургская область	230166,1	91,0
Пензенская область	265687,5	104,1
Самарская область	878401,7	100,3
Саратовская область	307049,4	96,7
Ульяновская область	225896,4	105,1

**ОБОРОТ ОПТОВОЙ ТОРГОВЛИ ОРГАНИЗАЦИЙ ОПТОВОЙ ТОРГОВЛИ
в январе-сентябре 2020 года**

	<i>Млн. рублей</i>	<i>В % к январю-сентябрю 2019</i>
Российская Федерация, млрд. рублей	47147,6	101,3
Приволжский федеральный округ	4936178,8	100,5
Республика Башкортостан	494017,0	91,8
Республика Марий Эл	72764,5	109,2
Республика Мордовия	65696,6	97,4
Республика Татарстан	1052978,5	101,7
Удмуртская Республика	167634,8	91,0
Чувашская Республика	103050,5	93,5
Пермский край	473795,4	104,4
Кировская область	164809,6	106,4
Нижегородская область	844960,6	108,2
Оренбургская область	187273,5	96,3
Пензенская область	224829,5	109,2
Самарская область	657789,4	95,6
Саратовская область	248086,7	95,0
Ульяновская область	178492,2	104,9

**ОБОРОТ ОБЩЕСТВЕННОГО ПИТАНИЯ
в январе-сентябре 2020 года**

	Млн. рублей	В % к январю- сентябрю 2019	На душу населения	
			рублей	рейтинг
Российская Федерация, млрд.рублей	947,5	77,2	...	-
Приволжский федеральный округ	139945,3	73,8	...	-
Республика Татарстан	25264,2	70,7	6476,7	1
Кировская область	6734,1	75,6	5334,3	2
Пензенская область	6700,2	81,3	5132	3
Пермский край	12924,3	69,5	4972,3	4
Оренбургская область	9677,7	75,0	4945,6	5
Удмуртская Республика	7326,1	74,5	4881,0	6
Чувашская Республика	5932,3	72,1	4871,2	7
Самарская область	15257,5	71,7	4798,7	8
Республика Марий Эл	3098,7	76,6	4560,8	9
Нижегородская область	14234,9	66,2	4443,1	10
Саратовская область	10098,8	84,1	4169,8	11
Республика Башкортостан	15635,5	76,1	3871,9	12
Республика Мордовия	2873,3	78,4	3636,1	13
Ульяновская область	4187,8	83,6	3405,2	14

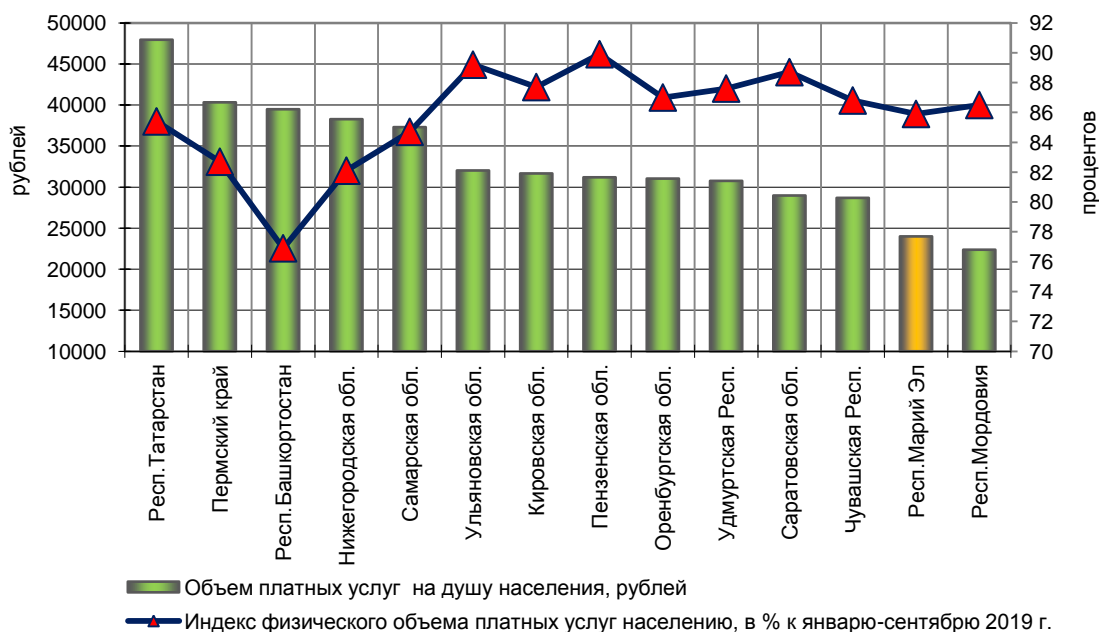
**ОБОРОТ ОБЩЕСТВЕННОГО ПИТАНИЯ НА ДУШУ НАСЕЛЕНИЯ,
ИНДЕКС ФИЗИЧЕСКОГО ОБЪЕМА ОБОРОТА ОБЩЕСТВЕННОГО ПИТАНИЯ
в январе-сентябре 2020 года**


УСЛУГИ

ОБЪЕМ ПЛАТНЫХ УСЛУГ НАСЕЛЕНИЮ
в январе-сентябре 2020 года

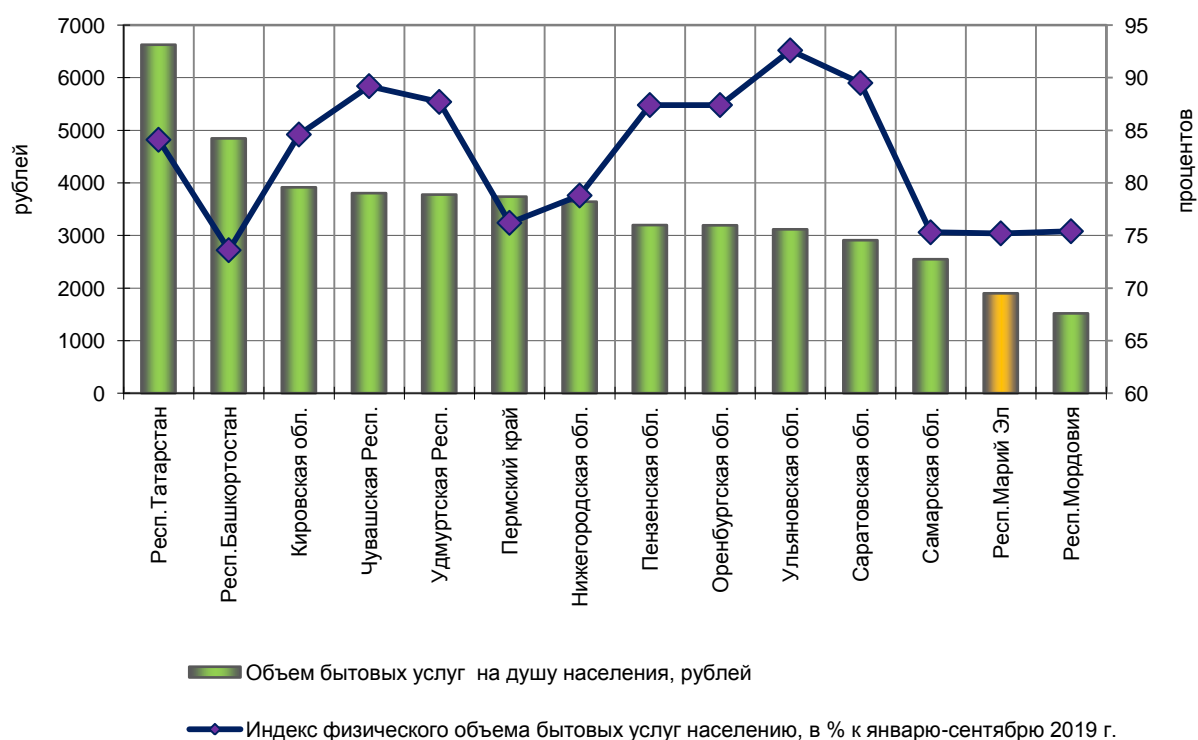
	Млн. рублей	В % к январю- сентябрю 2019	На душу населения	
			рублей	рейтинг
Российская Федерация, млрд.рублей	6367,2	81,3	...	-
Приволжский федеральный округ	1058580,5	84,1	...	-
Республика Татарстан	187025,8	85,4	47946,0	1
Пермский край	104802,5	82,7	40320,1	2
Республика Башкортостан	159422,4	76,9	39479,1	3
Нижегородская область	122573,3	82,1	38269,0	4
Самарская область	118592,6	84,7	37298,8	5
Ульяновская область	39517,5	89,2	32020,8	6
Кировская область	39965,3	87,7	31658,1	7
Пензенская область	40720,3	89,9	31189,8	8
Оренбургская область	60725,4	87,0	31032,5	9
Удмуртская Республика	46161,1	87,6	30754,5	10
Саратовская область	70166,3	88,7	28972,0	11
Чувашская Республика	34931,4	86,8	28683,6	12
Республика Марий Эл	16299,9	85,9	23991,1	13
Республика Мордовия	17676,7	86,5	22370,0	14

ОБЪЕМ ПЛАТНЫХ УСЛУГ НА ДУШУ НАСЕЛЕНИЯ,
ИНДЕКС ФИЗИЧЕСКОГО ОБЪЕМА ПЛАТНЫХ УСЛУГ
в январе-сентябре 2020 года



**ОБЪЕМ БЫТОВЫХ УСЛУГ НАСЕЛЕНИЮ
в январе-сентябре 2019 года**

	Млн. рублей	В % к январю- сентябрю 2019	На душу населения	
			рублей	рейтинг
Российская Федерация	658,1	82,6	...	-
Приволжский федеральный округ	113945,4	81,2	...	-
Республика Татарстан	25849,6	84,1	6626,8	1
Республика Башкортостан	19568,2	73,6	4845,8	2
Кировская область	4942,7	84,6	3915,3	3
Чувашская Республика	4632,8	89,2	3804,1	4
Удмуртская Республика	5668,9	87,7	3776,8	5
Пермский край	9715,8	76,2	3737,9	6
Нижегородская область	11663,7	78,8	3642,0	7
Пензенская область	4173,9	87,4	3197,0	8
Оренбургская область	6247,9	87,4	3192,9	9
Ульяновская область	3846,0	92,6	3116,4	10
Саратовская область	7046,0	89,5	2909,3	11
Самарская область	8100,3	75,3	2547,6	12
Республика Марий Эл	1290,4	75,2	1899,3	13
Республика Мордовия	1199,3	75,4	1517,8	14

**ОБЪЕМ БЫТОВЫХ УСЛУГ НА ДУШУ НАСЕЛЕНИЯ,
ИНДЕКС ФИЗИЧЕСКОГО ОБЪЕМА БЫТОВЫХ УСЛУГ
в январе-сентябре 2020 года**


**ИНДЕКСЫ ПОТРЕБИТЕЛЬСКИХ ЦЕН
в сентябре 2020 года**

в процентах

	К предыдущему месяцу				К декабрю 2019			
	това- ры и услуги	в том числе			това- ры и услуги	в том числе		
		продо- вольст- венные товары	непро- дольст- вен- ные товары	услуги		продо- вольст- венные товары	непро- дольст- вен- ные товары	услуги
Российская Федерация	99,9	99,6	100,6	99,6	102,9	103,1	103,1	102,4
Приволжский федераль- ный округ	100,0	99,6	100,7	99,6	103,1	103,3	103,3	102,5
Республика Башкортостан	100,1	99,9	100,9	99,2	103,2	103,5	103,3	102,6
Республика Марий Эл	99,8	99,3	100,5	99,7	103,0	103,4	102,9	102,3
Республика Мордовия	99,7	99,4	100,3	99,6	102,3	102,4	102,7	101,8
Республика Татарстан	100,1	99,6	100,5	100,0	102,7	103,0	103,3	101,5
Удмуртская Республика	100,0	99,3	100,9	99,7	102,7	102,0	102,6	103,9
Чувашская Республика	99,9	99,6	100,5	99,7	102,7	103,4	103,2	101,2
Пермский край	99,8	99,1	100,7	99,5	102,4	102,4	102,7	102,1
Кировская область	99,9	99,5	100,4	99,7	103,3	103,2	103,6	103,0
Нижегородская область	100,1	99,7	100,8	99,9	103,6	103,5	104,1	103,3
Оренбургская область	99,8	99,4	100,7	99,4	102,5	103,1	101,7	102,5
Пензенская область	100,0	99,6	100,8	99,8	103,4	103,7	103,8	102,0
Самарская область	100,0	99,5	100,9	99,4	103,4	103,0	104,1	103,1
Саратовская область	99,8	99,7	100,2	99,7	104,0	105,2	103,7	102,4
Ульяновская область	99,8	99,5	100,5	99,4	103,4	104,0	103,8	102,1

ИНДЕКСЫ ЦЕН ПРОИЗВОДИТЕЛЕЙ
в сентябре 2020 года

в процентах

	К предыдущему месяцу				К декабрю 2019			
	про- мыш- ленных това- ров	на ре- лизо- ванную сель- скохо- зяйст- венную produc- цию	свод- ный индекс цен на produc- цию (за- траты, услуги) инве- стици- онного назна- чения	на гру- зовые пере- возки	про- мыш- ленных това- ров	на ре- лизо- ванную сель- скохо- зяйст- венную produc- цию	свод- ный индекс цен на produc- цию (за- траты, услуги) инве- стици- онного назна- чения	на гру- зовые пере- возки
Российская Федерация	100,6	100,5	100,6	100,1	100,7	102,6	104,6	103,5
Приволжский федераль- ный округ	100,5	100,1	100,6	100,0	101,1	99,8	105,1	105,0
Республика Башкортостан	99,5	100,3	99,6	100,0	103,8	103,9	106,8	101,8
Республика Марий Эл	100,0	96,3	100,4	100,0	100,6	92,9	105,7	100,2
Республика Мордовия	100,7	100,8	100,4	100,0	102,8	96,8	105,5	113,0
Республика Татарстан	101,3	100,4	100,1	100,0	100,4	96,5	103,2	109,2
Удмуртская Республика	100,4	100,7	101,4	100,0	99,6	99,4	106,5	100,0
Чувашская Республика	100,1	103,5	100,3	100,0	102,5	96,5	104,0	101,2
Пермский край	101,2	100,5	100,6	100,0	96,3	88,1	106,2	117,2
Кировская область	99,8	100,5	100,7	100,0	102,9	98,9	105,4	100,1
Нижегородская область	100,3	98,2	100,2	100,0	103,4	98,1	106,3	102,7
Оренбургская область	101,3	99,9	100,4	100,0	98,3	106,2	105,5	100,2
Пензенская область	99,6	100,0	100,0	100,0	109,2	102,3	106,0	101,3
Самарская область	100,4	102,2	100,4	100,0	99,8	105,3	106,4	101,7
Саратовская область	100,1	100,7	101,0	100,0	104,7	103,8	108,4	103,6
Ульяновская область	100,1	100,1	100,2	99,9	104,3	107,3	105,2	100,7

ДИНАМИКА ЦЕН НА РЫНКЕ ЖИЛЬЯ

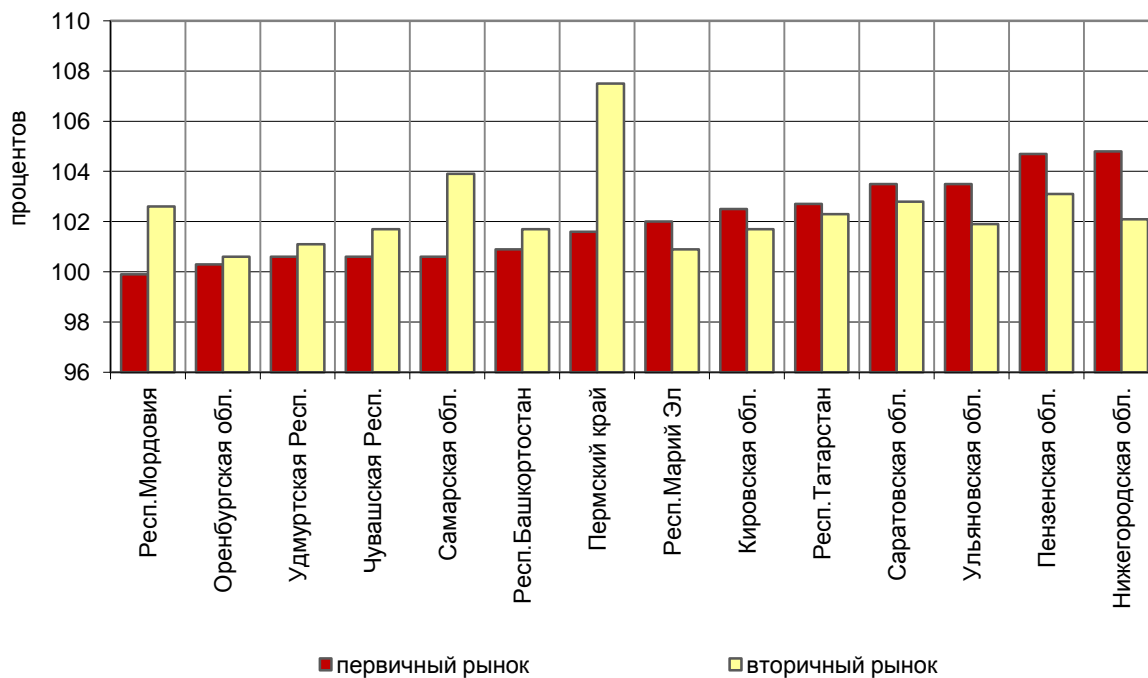
СРЕДНЯЯ ЦЕНА 1 КВ, М ОБЩЕЙ ПЛОЩАДИ КВАРТИР
НА ПЕРВИЧНОМ И ВТОРИЧНОМ РЫНКАХ ЖИЛЬЯ
во III квартале 2020 года

на конец квартала, все типы квартир, тыс. рублей

	Первичный рынок		Вторичный рынок	
	III квартал 2020	III квартал 2019	III квартал 2020	III квартал 2019
Российская Федерация	76,2	62,9	63,9	58,3
Приволжский федеральный округ	55,2	50,9	53,4	50,2
Республика Башкортостан	65,6	61,5	60,3	58,2
Республика Марий Эл	42,1	38,2	38,8	37,3
Республика Мордовия	42,5	41,6	42,1	39,7
Республика Татарстан	72,9	67,0	75,1	71,3
Удмуртская Республика	55,7	52,2	50,4	47,6
Чувашская Республика	48,5	43,8	47,3	38,1
Пермский край	52,2	49,1	62,0	57,2
Кировская область	48,0	44,8	44,5	40,0
Нижегородская область	71,5	62,2	67,7	65,0
Оренбургская область	40,9	38,9	42,3	41,0
Пензенская область	53,2	46,1	44,4	41,6
Самарская область	47,2	46,4	50,3	47,0
Саратовская область	43,5	40,3	42,2	38,3
Ульяновская область	47,8	42,7	43,8	43,5

ИНДЕКСЫ ЦЕН НА ПЕРВИЧНОМ И ВТОРИЧНОМ РЫНКАХ ЖИЛЬЯ¹⁾
в III квартале 2020 года

(в % к предыдущему кварталу)



¹⁾Предварительные данные

СТОИМОСТЬ ФИКСИРОВАННОГО НАБОРА ПОТРЕБИТЕЛЬСКИХ ТОВАРОВ И УСЛУГ
в сентябре 2020 года

	Стоимость набора, рублей	Изменение стоимости набора, в %	
		к предыдущему месяцу	к декабрю 2019
Российская Федерация	16767,8	99,8	103,4
Приволжский федеральный округ	14926,4	99,8	103,9
Республика Башкортостан	15410,8	100,2	104,1
Республика Марий Эл	14831,9	99,5	103,9
Республика Мордовия	14024,1	99,6	102,9
Республика Татарстан	14415,9	99,6	103,5
Удмуртская Республика	15188,8	99,7	103,7
Чувашская Республика	14063,0	99,6	103,1
Пермский край	15652,3	99,4	103,3
Кировская область	15076,5	99,7	104,7
Нижегородская область	16000,0	99,8	102,9
Оренбургская область	14115,0	99,7	102,3
Пензенская область	14598,3	99,7	103,1
Самарская область	15648,6	100,0	104,6
Саратовская область	13874,0	99,8	104,9
Ульяновская область	15370,2	99,8	103,7

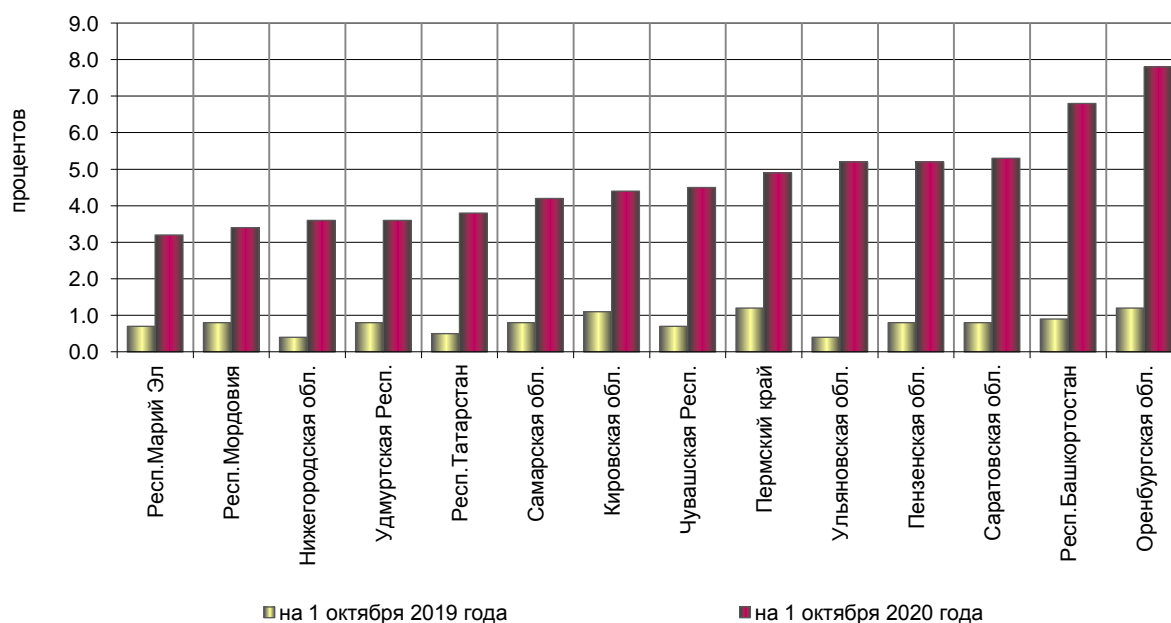
ЗАНЯТОСТЬ И БЕЗРАБОТИЦА

ЧИСЛЕННОСТЬ НЕ ЗАНЯТЫХ ТРУДОВОЙ ДЕЯТЕЛЬНОСТЬЮ ГРАЖДАН, СОСТОЯЩИХ НА УЧЕТЕ В ОРГАНАХ ГОСУДАРСТВЕННОЙ СЛУЖБЫ ЗАНЯТОСТИ на конец сентября 2020 года

(по данным Федеральной службы по труду и занятости)

	Численность не занятых трудовой деятельностью граждан, тыс. человек	из них безработных		Уровень зарегистрированной безработицы, в %
		всего	в т.ч. безработные, получающие пособие по безработице	
Российская Федерация	3989,1	3687,1	3258,6	4,9
Приволжский федеральный округ	760,1	710,1	651,3	4,8
Республика Башкортостан	135,5	128,7	120,7	6,8
Республика Марий Эл	12,6	10,7	10,1	3,2
Республика Мордовия	15,9	14,8	9,3	3,4
Республика Татарстан	82,4	76,8	71,0	3,8
Удмуртская Республика	30,0	27,7	23,9	3,6
Чувашская Республика	29,1	27,5	24,5	4,5
Пермский край	66,1	60,4	57,3	4,9
Кировская область	32,5	28,1	26,4	4,4
Нижегородская область	66,3	62,9	56,8	3,6
Оренбургская область	76,8	72,1	66,3	7,8
Пензенская область	36,1	34,3	29,8	5,2
Самарская область	72,9	70,0	64,9	4,2
Саратовская область	69,1	64,2	59,6	5,3
Ульяновская область	34,6	31,9	30,6	5,2

УРОВЕНЬ ОФИЦИАЛЬНОЙ (РЕГИСТРИРУЕМОЙ) БЕЗРАБОТИЦЫ



**ЧИСЛЕННОСТЬ И СОСТАВ РАБОЧЕЙ СИЛЫ В ВОЗРАСТЕ 15 ЛЕТ И СТАРШЕ
в среднем в июле-сентябре 2020 года**
(по данным выборочных обследований рабочей силы)

	Численность рабочей силы, тыс. человек	в том числе		Уровень участия в рабочей силе, %	Уровень занято- сти, в %	Уровень безрабо- тицы, в %
		занятые	безра- ботные			
Российская Федерация	75173,7	70401,7	4771,9	62,2	58,3	6,3
Приволжский федеральный округ	14777,8	13950,6	827,2	61,0	57,6	5,6
Республика Башкортостан	1938,0	1811,2	126,8	59,3	55,5	6,5
Республика Марий Эл	325,0	301,8	23,3	58,8	54,6	7,2
Республика Мордовия	409,9	389,7	20,2	60,1	57,2	4,9
Республика Татарстан	2032,2	1951,5	80,7	64,0	61,4	4,0
Удмуртская Республика	793,2	741,1	52,2	65,3	61,0	6,6
Чувашская Республика	606,0	568,8	37,1	60,6	56,9	6,1
Пермский край	1243,0	1170,2	72,8	59,0	55,5	5,9
Кировская область	638,4	603,9	34,5	60,6	57,4	5,4
Нижегородская область	1736,5	1653,0	83,5	64,4	61,3	4,8
Оренбургская область	967,8	899,8	68,0	61,0	56,7	7,0
Пензенская область	646,3	609,9	36,3	57,8	54,5	5,6
Самарская область	1682,7	1595,3	87,4	63,3	60,0	5,2
Саратовская область	1161,3	1087,9	73,4	56,5	53,0	6,3
Ульяновская область	597,4	566,5	30,8	57,2	54,3	5,2

**ПОТРЕБНОСТЬ ОРГАНИЗАЦИЙ В РАБОТНИКАХ,
ЗАЯВЛЕННАЯ В ОРГАНЫ ГОСУДАРСТВЕННОЙ СЛУЖБЫ ЗАНЯТОСТИ
на конец сентября**

(по данным Федеральной службы по труду и занятости)

на конец месяца, человек

	2020	Справочно 2019
Российская Федерация	1774044	1721885
Приволжский федеральный округ	339711	323638
Республика Башкортостан	46773	49474
Республика Марий Эл	6203	5793
Республика Мордовия	7521	6390
Республика Татарстан	47086	48899
Удмуртская Республика	17375	13824
Чувашская Республика	16695	20293
Пермский край	20646	25732
Кировская область	17871	14376
Нижегородская область	51128	43381
Оренбургская область	13255	11164
Пензенская область	16833	10196
Самарская область	36392	31354
Саратовская область	26912	30620
Ульяновская область	15021	12142

ГОДОВЫЕ РАЗРАБОТКИ

ОЖИДАЕМАЯ ПРОДОЛЖИТЕЛЬНОСТЬ ЖИЗНИ ПРИ РОЖДЕНИИ
в 2019 году

число лет

	<i>Все население</i>		
	<i>мужчины и женщины</i>	<i>мужчины</i>	<i>женщины</i>
Российская Федерация	73,34	68,24	78,17
Приволжский федеральный округ	72,94	67,46	78,17
Республика Башкортостан	72,64	67,26	77,96
Республика Марий Эл	72,90	66,94	78,83
Республика Мордовия	73,95	68,80	78,89
Республика Татарстан	75,03	69,74	79,92
Удмуртская Республика	72,80	67,01	78,27
Чувашская Республика	73,44	67,64	79,25
Пермский край	71,32	65,52	76,89
Кировская область	72,96	67,35	78,43
Нижегородская область	72,32	66,51	77,79
Оренбургская область	72,04	66,62	77,31
Пензенская область	73,61	68,09	78,87
Самарская область	72,77	67,48	77,70
Саратовская область	73,07	67,95	77,89
Ульяновская область	72,96	67,70	77,96

Руководитель Территориального органа
Федеральной службы государственной
статистики по Республике Марий Эл

А.В. Целищев

Подписано в печать 20.11.2020 г.

Заказ 720 Тираж 2

Оборот организаций

Оборот организаций включает стоимость отгруженных товаров собственного производства, выполненных работ и услуг собственными силами, а также выручку от продажи приобретенных на стороне товаров (без налога на добавленную стоимость, акцизов и аналогичных обязательных платежей).

Объем отгруженных товаров собственного производства представляет собой стоимость товаров, которые произведены юридическим лицом и фактически отгружены в отчетном периоде или отпущены им в порядке продажи, а также прямого обмена на сторону (другим юридическим и физическим лицам), независимо от того, поступили деньги на счет продавца или нет.

Данные по этому показателю представляют совокупность организаций с соответствующим основным видом деятельности и отражают коммерческую деятельность организаций.

Данные формируются на основании информации по крупным и средним организациям с численностью работников более 15 человек путем досчета на совокупность малых организаций (включая микропредприятия) и организации с численностью менее 15 человек, не являющиеся субъектами малого предпринимательства.

Промышленное производство

Индекс промышленного производства – относительный показатель, характеризующий изменение масштабов производства в сравниваемых периодах. Сводный индекс производства характеризует совокупные изменения всех видов продукции и отражает изменение создаваемой в процессе производства стоимости в результате изменения только физического объема производимой продукции. С учетом новых версий классификаторов индекс промышленного производства исчисляется по видам деятельности "Добыча полезных ископаемых", "Обрабатывающие производства", "Обеспечение электрической энергией, газом и паром; кондиционирование воздуха", "Водоснабжение; водоотведение, организация сбора и утилизации отходов, деятельности по ликвидации загрязнений". В качестве весов используется структура валовой добавленной стоимости по видам экономической деятельности за 2010 год.

Объем отгруженных товаров собственного производства, выполненных работ и услуг собственными силами - стоимость отгруженных или отпущенных в порядке продажи, а также прямого обмена (по договору мены) всех товаров собственного производства, работ и услуг, выполненных (оказанных) собственными силами. Объем отгруженных товаров представляет собой стоимость товаров, которые произведены данным юридическим лицом и фактически отгружены (переданы) в отчетном периоде на сторону (другим юридическим и физическим лицам), включая товары, сданные по акту заказчику на месте, независимо от того, поступили деньги на счет продавца или нет. Объем работ и услуг, выполненных собственными силами, представляет собой стоимость работ и услуг, оказанных (выполненных) организацией другим юридическим и физическим лицам.

Данные приводятся в фактических отпускных ценах без налога на добавленную стоимость, акцизов и аналогичных обязательных платежей.

Сельское хозяйство

Продукция сельского хозяйства представляет собой сумму данных об объеме продукции растениеводства и животноводства всех сельхозпроизводителей, включая хозяйства индивидуального сектора (хозяйства населения, крестьянские (фермерские) хозяйства и индивидуальные предприниматели), в стоимостной оценке по фактически действовавшим ценам.

Индекс производства продукции сельского хозяйства – агрегированный индекс производства продукции растениеводства и животноводства. Для исчисления индекса производства продукции сельского хозяйства к соответствующему периоду предыдущего года используется показатель ее объема в сопоставимых ценах предыдущего года.

Производство скота и птицы на убой (в живом весе) включает проданные сельхозпроизводителями скот и птицу для забоя на мясо, а также забитые в сельскохозяйственных организациях, крестьянских (фермерских) хозяйствах, у индивидуальных предпринимателей, в хозяйствах населения.

Производство молока характеризуется фактически надоем сырым коровьим, козьим, овечьим, кобыльим и буйволиным молоком. Молоко, высосанное телятами при подсосном их содержании, в продукцию не включается.

Производство яиц включает их сбор от всех видов домашней птицы, в том числе и яйца, пошедшие на воспроизводство птицы (инкубация и др.).

Строительство

Объем работ, выполненных по виду деятельности «Строительство» – это строительные работы, выполненные организациями собственными силами на основании договоров и (или) контрактов, заключаемых с заказчиками, а также работы, выполненные хозяйственным способом. В стоимость этих работ включаются работы по строительству новых объектов, капитальному и текущему ремонту, реконструкции жилых и нежилых зданий и инженерных сооружений.

Данные приводятся с учетом объемов, выполненных субъектами малого предпринимательства, и объема работ, не наблюдаемых прямыми статистическими методами в строительстве.

Индекс физического объема работ, выполненных по виду деятельности «Строительство», рассчитан в сопоставимых ценах.

Здания жилого назначения (жилые дома) – жилым зданием (домом) считается индивидуально-определенное здание, которое состоит из комнат, а также помещений вспомогательного использования, предназначенных для удовлетворения гражданами бытовых или иных нужд, связанных с проживанием в таком здании.

Общая площадь жилых домов определяется как сумма площадей всех частей жилых помещений, включая площадь помещений вспомогательного использования, предназначенных для удовлетворения гражданами бытовых и иных нужд, связанных с их проживанием в жилом помещении, площадей лоджий, балконов, веранд, террас, подсчитываемых с соответствующими понижающими коэффициентами. В индивидуальных жилых домах, построенных населением, площади лоджий, балконов, веранд и террас в общую площадь жилых помещений не включаются.

Розничная и оптовая торговля

Оборот розничной торговли – выручка от продажи товаров населению для личного потребления или использования в домашнем хозяйстве за наличный расчет или оплаченных по кредитным карточкам, расчетным чекам банков, по перечислениям со счетов вкладчиков, по поручению физического лица без открытия счета, посредством платежных карт (электронных денег).

Оборот розничной торговли приводится в фактических продажных ценах, включающих торговую наценку, налог на добавленную стоимость и аналогичные обязательные платежи.

Динамику оборота розничной торговли характеризует индекс физического объема, который определяется путем сопоставления величины оборота в сравниваемых периодах в сопоставимых ценах.

Оборот общественного питания – выручка от продажи собственной кулинарной продукции и покупных товаров без кулинарной обработки населению для потребления, главным образом, на месте, а также организациям и индивидуальным предпринимателям для организации питания различных контингентов населения.

Оборот общественного питания приводится в фактических продажных ценах, включающих наценку общественного питания, налог на добавленную стоимость и аналогичные обязательные платежи.

Динамика оборота общественного питания определяется путем сопоставления величины оборота в сравниваемых периодах в сопоставимых ценах.

Оборот оптовой торговли – стоимость отгруженных товаров, приобретенных ранее на стороне в целях перепродажи юридическим лицам и индивидуальным предпринимателям для профессионального использования (переработки или дальнейшей продажи).

Оборот оптовой торговли приводится в фактических продажных ценах, включающих торговую наценку, налог на добавленную стоимость, акциз, экспортную пошлину, таможенные сборы и аналогичные обязательные платежи. Сумма вознаграждения комиссионеров (поверенных, агентов) отражается по фактической стоимости, включая НДС.

Динамика оборота оптовой торговли формируется с учетом индекса-дефлятора, при расчете которого используется годовая структура оборота оптовой торговли, индексы потребительских цен на отдельные виды товаров, индексы цен производителей промышленных товаров, индексы цен на приобретенные организациями отдельные виды товаров, индекс цен приобретения отдельных видов зерна, а также индексы средних фактических экспортных цен на отдельные топливно-энергетические товары.

Услуги

Объем платных услуг населению представляет собой денежный эквивалент объема услуг, оказанных резидентами российской экономики (юридическими лицами и гражданами, занимающимися предпринимательской деятельностью без образования юридического лица) гражданам Российской Федерации, а также гражданам других государств (нерезидентам), потребляющим те или иные услуги на территории Российской Федерации. Этот показатель формируется в соответствии с методологией формирования официальной статистической информации об объеме платных услуг населению, утвержденной приказом Росстата от 26 июня 2013 г. № 234 и введенной в действие с 1 января 2014 г. на основании данных форм федерального статистического наблюдения и оценки ненаблюдаемой деятельности на рынке услуг.

Динамику объема платных услуг характеризует индекс физического объема, исчисленный путем сопоставления его величины за отчетный и базисный периоды в сопоставимых ценах.

Цены

Индекс потребительских цен и тарифов на товары и услуги (ИПЦ) характеризует изменение во времени общего уровня цен и тарифов на товары и услуги, приобретаемые населением для непроизводственного потребления. Измеряет отношение стоимости фиксированного перечня товаров и услуг в ценах текущего периода к его стоимости в ценах предыдущего периода.

Индекс потребительских цен рассчитывается на базе данных регистрации цен на 506 видов товаров (услуг) - представителей и осуществляется более чем в 68 тыс. организаций торговли и сферы услуг в 275 городах на территории всех субъектов Российской Федерации.

Индекс цен производителей сельскохозяйственной продукции исчисляется на основании регистрации в отобранных для наблюдения сельскохозяйственных организациях цен на основные виды продуктов-представителей, реализуемых заготовительным, перерабатывающим организациям, на рынке, через собственную торговую сеть, населению непосредственно с транспортных средств, на ярмарках, биржах, аукционах, организациям, коммерческим структурам и т.п. Цены производителей сельскохозяйственной продукции приводятся с учетом надбавок и скидок за качество реализованной продукции без расходов на транспортировку, экспедирование, погрузку и разгрузку продукции, а также без налога на добавленную стоимость.

Сводный индекс цен на продукцию (затраты, услуги) инвестиционного назначения рассчитывается как агрегированный показатель из индексов цен производителей на строительную продукцию, приобретения машин и оборудования инвестиционного назначения и на прочую продукцию (затраты, услуги) инвестиционного назначения, взвешенных по доле этих элементов в общем объеме инвестиций в основной капитал.

Индекс тарифов на грузовые перевозки характеризует изменение фактически действующих тарифов на грузовые перевозки за отчетный период без учета изменения за этот период структуры перевезенных грузов по разнообразным признакам: по виду и размеру отправки груза, скорости доставки, расстоянию перевозки, территории перевозки, типу подвижного состава, степени использования его грузоподъемности и по другим признакам.

Сводный индекс тарифов на грузовые перевозки всеми видами транспорта рассчитывается исходя из индексов тарифов на перевозку грузов отдельными видами транспорта (железнодорожным, трубопроводным, морским, внутренним водным, автомобильным, воздушным), взвешенных на объемы доходов от перевозки грузов соответствующим видом транспорта за базисный период. По каждому виду транспорта регистрируются тарифы на услуги-представители. За услугу-представитель принимается перевозка одной тонны массового груза определенным видом транспорта на фиксированное расстояние. Регистрация тарифов осуществляется в выборочной совокупности транспортных организаций.

При определении **стоимости фиксированного набора потребительских товаров и услуг** используются средние потребительские цены и тарифы на товары и услуги, исчисленные как средневзвешенные величины из данных регистрации цен по выборочному кругу торговых организаций и организаций сферы услуг в субъектах Российской Федерации на фиксированную дату.

Средние цены для расчета фиксированного набора определяются в рамках ежемесячного наблюдения за потребительскими ценами, организованного с целью расчета индекса потребительских цен.

Стоимость условного (минимального) набора продуктов питания отражает межрегиональную дифференциацию уровней потребительских цен на продукты питания, входящие в него. При ее расчете используются единые, установленные в целом по России, условные объемы потребления продуктов питания и средние потребительские цены на них по субъектам Российской Федерации.

Занятость

К **безработным** (в соответствии со стандартами Международной Организации Труда – МОТ) относятся лица в возрасте, установленном для измерения экономической активности населения, которые в рассматриваемый период удовлетворяли одновременно следующим критериям: а) не имели работы (доходного занятия); б) занимались поиском работы, т.е. обращались в государственную или коммерческую службы занятости, использовали или помещали объявления в печати, непосредственно обращались к администрации организации или работодателю, использовали личные связи или предпринимали шаги к организации собственного дела (поиск земли, зданий, машин и оборудования, сырья, финансовых ресурсов, обращение за разрешениями, лицензиями и т.п.); в) были готовы приступить к работе. Учащиеся, студенты, пенсионеры и инвалиды учитываются в качестве безработных, если они занимались поиском работы и были готовы приступить к ней.

Информация об общей численности безработных (применительно к стандартам МОТ) подготавливается по материалам выборочных обследований населения по проблемам занятости (обследований рабочей силы), которые проводятся с квартальной периодичностью.

В период между обследованиями Федеральная служба государственной статистики проводит ежемесячные оценки общей численности безработных, которые уточняются после получения итогов очередного обследования.

Безработные, зарегистрированные в органах службы занятости, – трудоспособные граждане, не имеющие работы и заработка, зарегистрированные в органах службы занятости по месту жительства в целях поиска подходящей работы, ищущие работу и готовые приступить к ней. Информация о численности безработных, получивших официальный статус в органах государственной службы занятости, разрабатывается Федеральной службой по труду и занятости.

Уровень безработицы – отношение численности безработных к численности рабочей силы в рассматриваемом периоде, в процентах.

Заявленная работодателями потребность в работниках – число вакансий (требуемых работников), сообщенных работодателями в органы службы занятости населения.

Ожидаемая продолжительность жизни при рождении - число лет, которое в среднем предстояло бы прожить человеку из поколения родившихся при условии, что на протяжении всей жизни этого поколения по возрастной смертность останется на уровне того года, для которого вычислен показатель. Ожидаемая продолжительность жизни является наиболее адекватной обобщающей характеристикой смертности.